

# Grenzüberschreitende Zusammenarbeit und Entwicklung des Unternehmertums

In dieser Ausgabe  
stellen wir vor

## Estland und Deutschland

### Die Partner

Kingston University  
Business School  
(Großbritannien)

Universität Siegen  
(Deutschland)

Academy of  
Management  
(Polen)

Turku School of Eco-  
nomics and Business  
Administration (Finnland)

Institute for Entrepre-  
neurship Development  
(Bulgarien)

Tallinn University  
of Technology (Estland)

University of  
Macedonia of  
Economics and Social  
Science (Griechenland)



Gefördert durch  
die Europäische  
Kommission im Rahmen  
des 6. Förderprogramms  
(DG-Forschung)

Ausgabe 1

März 2007

## Einführung in das Projekt durch den Projektkoordinator

Es ist mir ein großes Vergnügen, Ihnen ein neues großes europäisches Projekt vorstellen zu dürfen. Die Veränderungen der Grenzen im Rahmen der EU-Osterweiterung haben einen enormen Einfluss auf die Grenzregionen. Im Gegensatz zu einer Reihe vergangener Projekte, die sich vor allem mit grenzüberschreitenden Kooperationen allgemein beschäftigten, konzentriert sich dieses Projekt erstmalig auf das Unternehmertum und die wirtschaftliche Entwicklung.

Das Projekt, das im März 2006 begonnen hat, erforscht die Herausforderungen und Perspektiven grenzüberschreitender Zusammenarbeit in den Grenzregionen und die Entwicklung des Unternehmertums in zwölf ausgewählten Grenzregionen der EU, wie auch die verschiedenen Arten politischer Regelungen, die auf europäischer, nationaler und regionaler Ebene notwendig sind, um auf diese Herausforderungen und Perspektiven einwirken zu können.

Das Projekt erforscht die Erfahrungen verschiedener Akteure, wie z.B. der öffentlichen Verwaltung, der Unternehmerverbände, Unternehmer unterstützender Organisationen, informeller Netzwerkgruppen, wie auch Unternehmen unterschiedlicher Größe in Bezug auf die verschiedenen Arten formeller und informeller grenzüberschreitender Zusammenarbeit. Um ein möglichst

großes Spektrum von Unternehmenstätigkeiten zu erfassen, werden hier auch private Haushalte mit einbezogen.

Bei der Analyse der Art und des Umfangs der grenzüberschreitenden Zusammenarbeit wird sich das Projekt insbesondere auf die Rolle von Vertrauen sowie des individuellen und kollektiven Lernens und deren Einfluss auf die Langlebigkeit grenzüberschreitender Zusammenarbeit sowie den Nutzen für die jeweiligen Partner konzentrieren.

Der bestehenden Praxis und der existierenden Literatur folgend, schließt die Methodik der Untersuchung eine Kombination aus sekundären Informationen und primären, d.h. empirischen Studien in ausgewählten Grenzregionen Finnlands, Deutschlands, Polens, Bulgariens, Griechenlands und Estlands ein. Die Ergebnisse des Projekts werden zum einen für praktische Empfehlungen für die Politik der einzelnen Stakeholder, zum anderen für die Ausarbeitung eines praktisch orientierten Handbuchs mit Handlungsempfehlungen für grenzüberschreitende Zusammenarbeit verwendet werden. Zielgruppe dieses Handbuchs sind Wirtschaftsinstitutionen wie auch Unternehmer. Dieser Schwerpunkt in der Projektarbeit, d.h. die Schaffung eines Beitrags zur zukünftigen Entwicklung der Politik, spiegelt die Bedeutung dieser Ent-



Professor David Smallbone  
Projektkoordinator

wicklung wider, sowie auch die Notwendigkeit gegenseitiger Beziehungen zwischen den Projektteilnehmern einerseits, wie den beteiligten lokalen Institutionen und Organisationen andererseits wider. Aus diesem Grund werden während der gesamten Laufzeit des Projektes mehrere Workshops organisiert und wir erhoffen uns eine möglichst rege Beteiligung.

Für weitere Informationen über unser Projekt besuchen Sie unsere Website ([www.crossbordercoop.net](http://www.crossbordercoop.net)), oder nehmen Sie Kontakt zu mir oder zum jeweiligen Projektpartner auf.

Zum Abschluss möchte ich kurz darauf hinweisen, dass dieser Newsletter der erste einer geplanten Reihe ist, bei der die einzelnen Ausgaben in einem Abstand von ca. vier Monaten veröffentlicht werden.

Mit besten Grüßen

Professor David Smallbone

## Case study regions in Estonia

Urve Venesaar and Merli Mäger, Tallinn University of Technology

### Introduction

Today Estonia is a border area of the European Union. As a result of the enlargement of the European Union, in political sense, the essence of relations between countries has been changed. The economic impact of the Eastern European enlargement on the economies of new member states can be characterised as a challenge of responding to new market opportunities, increasing competition, and adjusting to the higher regulatory standards. But EU integration processes are also influenced to a large extent by cultural, historic and social conditions, which differ from country to country. In the context of regional development, the specific characteristics of border regions (e.g. rural areas; different level of development) need policy attention if they are to secure economic development. One of the possibilities to increase regional development is co-operation with the border areas of neighbouring countries.

Estonia's socio-economic development is not equal throughout the regions. Economic activity in Estonia is concentrated in the capital city Tallinn and its close vicinity Harju County, where over half of the enterprises are operating. According to the Statistics Estonia, GDP of Harju County (including Tallinn) accounted for 60% of the Estonian GDP in 2004. Analysis of the development of local government units and their economic vitality showed that parishes and towns that are the greatest distance from Tallinn are more likely to be backward (or less developed) (Jauhiainen, 2002, 2005). More successful localities within the periphery are county centres and local government units closest to the county centres (Lehto 2004, Söstra 2004). Despite policy efforts, differences between regions have increased rather than decreased (Jauhiainen 2005, Raagmaa 2005). As border regions are among more disadvantaged areas and characterised by low entrepreneurial activity, their development prospects need to be investigated to find possibilities for supporting the development of cross-border interaction and co-operation.

Estonia has participated in cross-border co-operation programmes (e.g. EU Phare; Interreg projects) since 1994. This has opened a number of useful, future-oriented possibilities for the public sector to gain skills, exchange experience, promote regional development and support interregional co-operation. These programmes have

mainly supported co-operation between national governments, local governments and other institutions. The most effective fields of cross-border co-operation have been environment, tourism, cultural exchange and economic development. Today the Estonian Ministry of the Interior has launched preparation for an Estonian-Latvian-Russian cross-border co-operation programme under the European neighbourhood and partnership instrument where the main task of the working group is to formulate common priorities of cross-border co-operation between Estonia, Latvia and Russia and to work out a system for the implementation of the programme. Cross-border co-operation has been less studied at the level of enterprises and households, which the main focus of the CBCED project.

### Case study regions

Case study regions included in the current project are located alongside the eastern border of Estonia with Russia (Figure 1), the total length of which is about 338 km. Approximately two thirds of the border runs through Lake Peipsi/Chudskoje and the Narva River (Säre & Tuubel, 2003), which is also a Euroregion. Lake Peipsi divides the Estonian land border into two. The north-eastern region is mainly an industrial region where mainly non-Estonian population is living and the twin towns of Narva and Ivanogorod are located on the Estonian-Russian border. The south-eastern region is the former agricultural area bordering on the Russian and Latvian frontiers (Figure 1), which is described in more detail below .

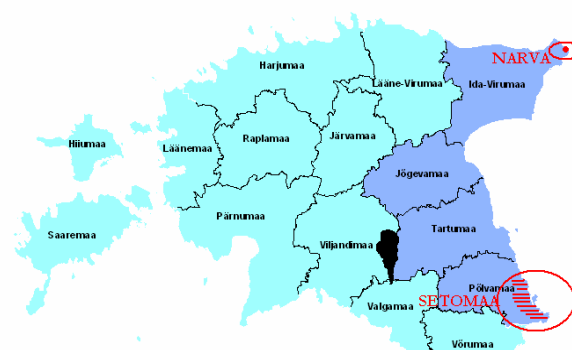


Figure 1.  
Case study regions in Estonia: Narva town, Ida-Viru county and Setomaa communities, Põlvamaa county

## South-East Estonia

A total of more than 70,000 people live in two South-East Estonian counties (Põlva and Võru county). South-East Estonia is relatively sparsely populated with approximately 15.5 inhabitants per square kilometre (Estonia's average is 31) (Statistics Estonia), which is fairly evenly distributed throughout the region. At the same time, border areas have twice as sparse population than the average population density in the counties.

South-East Estonia consists mainly of rural areas. There are approximately 6500 inhabitants in the Põlva County centre (according to the Estonian administrative division, it is not counted a separate town region) (Jauhiainen 2002). The Võru County centre has a population of approximately 14,600 and is a separate town region, although one of the smallest in Estonia and with smaller development potential than others (Jauhiainen 2002). Less than 100 km away are two towns with over 200,000 population – to the north is Tartu (second largest town in Estonia) and to the east Pskov (in Russia). The capital city is approximately 250 km away, meaning that it takes at least 3.5-4 hours by car or public transport to reach there. There is no air connection with the capital city.

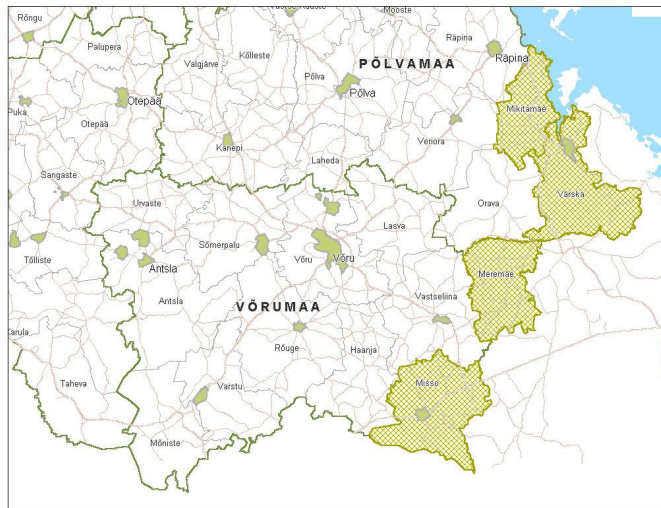


Figure 2

ion (orthodox), which have developed as a result of both Estonian and Russian influence and what they have managed to preserve. The Estonian-Russian frontier separates this ethnic group and also the historic centre of Setomaa, i.e. Petseri, which is on the other side of the Estonian-Russian border.

This area consists of six municipalities: Meremäe, Misso, Orava, Mikitamäe, Vastse-Liina and Värskä (Figure 2). These municipalities have created Union of Setomaa districts with an aim to better living conditions in the area. In March 2006, a non-profit organization Borderline Leader was established. It was called into being by six counties – Meremäe, Misso, Orava, Mikitamäe, Rāpina, Värskä

– with an aim of increasing standard of living and competition potential of the border region.

The South-East Estonian population is older, less educated and is ageing faster than the Estonian population on average. One problem for South-East Estonia is the shortage of younger working-age population. 40% of enterprises (i.e. two and half times more than average for Estonia) are involved in the primary sector (agriculture, hunting, forestry, fishing, and mining). Approximately one tenth of

Table 1. Value added in Estonia on average and in Southeast Estonia in 2004

	% of value added		
	Primary sector	Secondary sector	Tertiary sector
Estonia, average	3.8	28.1	68.1
Võru and Põlva county together	12.4	27.5	60.1

Source: Statistical Office of Estonia

The south-eastern region of Estonia is known for its beautiful virgin nature and unique culture. Close to the frontier a small ethnic group (*Seto*) lives, who have preserved their traditional culture despite never-ending influence of their neighbours. During the last centuries, *Setomaa* (Seto land) has been a historical borderland territory between Estonia and Russia. As a consequence, they have their own distinctive culture, language, local costumes, music and relig-

the enterprises (both in Estonia and in South-East Estonia) are active in manufacturing. Enterprises in Võru and Põlva Counties produced 2.6% of Estonian GDP in 2004. GDP per capita in these counties was 53,800 kroons (appr. 3460 euros) in 2004. Though many enterprises are active in the primary sector, most of the value added comes from the tertiary sector (Table 1).



Figure 3

The tourist sector has been growing in South-East Estonia since the mid-1990s, though the scale of its activity remains small. According to Statistics Estonia, less than 5% of enterprises are operating as hotels and restaurants. It is mainly domestic tourism, with more than 80% of the visitors coming from Estonia (national average is 30%). While an average of 2.6% of the hotel guests in Estonia in 2005 came from Russia; the average indicator for Põlva and Võru counties was 1.8 %.

Average net wages in South-East Estonia are slightly less than 80% of the national average monthly net wages (average for 2005 was 6430 kroons or about 413 euros). Less than 15% of the households have internet connection at home (Estonian average is 24% and EU 25 – more than 40%). The voting rate in the 2003 parliamentary elections was around 55% in South-East Estonia and in Estonia as well ([www.vvk.ee](http://www.vvk.ee) (28.12.2005)). The road network in the border area has been cut in several places by the Estonian-Russian border, which disturbs the movement of local people.

The Estonian-Russian border region is the meeting point of different cultures and religions: Estonians, Russians,

Setu and the so-called Russian old-believers share the territory. Old-believers (Russian speakers) are a peculiar national entity made up of re-settlers who escaped from orthodox persecution in Russia at the end of the 17th century. Today there are about 10,000 Old-Believers in Estonia who have been successful in retaining their lifestyle and religion, regardless of different political powers over time. The Setu people (estimate 10-15,000) are Orthodox and speak their own Setu dialect. This is a nation with a complicated history as their land was divided between Estonia and Russia. It is estimated that less than 1000 Setu people live on the Russian side of the border.

Historically small communities in the Estonian-Russian border area have had close co-operation and communication facilitated by links with family and friends. In the past, people in this border area have been able to move freely between the two countries, regularly communicating with each other and there was real co-operation between local communities. However, the establishment of the border between Estonia and Russia in 1991 led to the sudden disruption of family, cultural and economic relations in this region. At the local level the border increases political and cultural distances between the regions, creating a need for creation of new border networks (Säre & Tuubel, 2003).

The current research project is investigating the challenges and prospects of cross border co-operation, leading to practical policy recommendations for developing cross-border cooperation between institutions, enterprises and households in each case study region .

### References

- Jauhiainen, J. (2002) Eesti linnaregioonide arengupotentsiaali analüüs. Tallinn ([www.sisemin.gov.ee/atp/failid/0000eesti\\_linnareg.pdf](http://www.sisemin.gov.ee/atp/failid/0000eesti_linnareg.pdf) (05.02.2003))
- Jauhiainen, J. (2005) Linnageograafia. Eesti Kunstiakadeemia, Tallinn
- Lehto, K. (2005) Asukoha mõju kohaliku omavalitsusüksuse arengule. – Linnad ja vallad arvudes 2004. Tallinn: Eesti Statistikaamet, 45–54
- Raagmaa, G (2005) Regionaal- ja halduspoliitika Eestis. – Eesti poliitika eile, täna, homme. Tartu: Johannes Mikkelsoni Keskus, 9-41
- Säre, M., Tuubel, V. (2003). Regional Development and Cross Border Cooperation in the Estonian-Russian Border Area. Peipsi Forum II Report, Tartu and Kallaste, August 22-23, 2003.

## Fallstudiengebiete in Deutschland

Prof. Dr. Friederike Welter, Nadezhda Veleva, Frédérique Schweitzer, Universität Siegen

### Einführung

Die supranationale Idee eines vereinten Europa begann im Jahr 1951 mit der Gründung der Europäischen Gemeinschaft für Kohle und Stahl durch Frankreich, Italien, den Benelux-Staaten und Deutschland. Aufgrund seiner geographischen Lage ist Deutschland ganz besonders von der Entwicklung und Erweiterung der EU betroffen. Das Land liegt in der Mitte Europas und jede Erweiterung der Union hat Auswirkungen auf die betroffenen Grenzregionen. So hatte auch die jüngste Erweiterung der EU besonderen Einfluss auf die östlichen Grenzregionen Deutschlands.

Das Projekt CBCED hat in Deutschland zum Ziel, die Auswirkungen der EU-Osterweiterung in zwei östlichen Grenzregionen an der Polnischen und Tschechischen

Grenze zu untersuchen und zu analysieren. Es soll aufgezeigt werden, wie die Erweiterung die Unternehmensentwicklung sowie die wirtschaftliche Entwicklung in den betroffenen Regionen beeinflusst hat und wo sich Chancen bzw. Risiken durch die Erweiterung in Bezug auf regionale Entwicklung ergeben. Die zu untersuchenden Grenzregionen sind an der Tschechischen Grenze die Region Hochfranken und an der Polnischen Grenze die kreisfreie Stadt Görlitz.

### Die Region Hochfranken

Hochfranken liegt im Norden Bayerns, unmittelbar an der Bayerisch-Tschechischen Grenze, und erstreckt sich über eine Fläche von insgesamt 1.500 km<sup>2</sup>, mit einer Einwohnerzahl von 250.000. Die Region setzt sich aus insgesamt 45 Gemeinden zusammen und ist ein regionaler Zusammenschluss der beiden Landkreise Hof und Wunsiedel, sowie der kreisfreien Stadt Hof. Regierungsbezirk ist Oberfranken. Die Region befindet sich 240 km



nördlich von München und ca. 240 km westlich von Prag. Die Grenze zur Tschechischen Republik ist ca. 25 km entfernt. Bei der Region Hochfranken handelt es sich nicht um einen eigenen Verwaltungsbezirk, sondern um einen freiwilligen Zusammenschluss von einigen, die regionale Entwicklung fördernden Institutionen und der Fachhochschule in Hof. Das Kuratorium Hochfranken, welches im Hintergrund dieses regionalen Zusammenschlusses steht, wurde 1997 gegründet, um die damals durch den Strukturwandel in den traditionellen Sektoren Textil und Keramik hervorgerufenen wirtschaftlichen Probleme zu lösen.

Die deutsch-tschechische Grenzregion blickt auf eine bewegte Geschichte zurück. Nach dem zweiten Weltkrieg wurden die in der tschechischen Grenzregion ansässigen Sudetendeutschen aus ihrem Land vertrieben und durch das tschechische Regime enteignet (für weitere Informationen s. Übersicht von Pykel, 2004). Zur selben Zeit wurden Tschechen, Slowaken und andere Min-



Das alte Rathaus in Marktredwitz, Landkreis Wunsiedel

derheiten in der Grenzregion angesiedelt. Bis Anfang der 1990er Jahre war die Grenze zu Tschechien abgeschottert. Vor diesem Hintergrund erklärt sich, warum diese Grenzregionen entlang der Tschechischen Republik sowohl in sozialer als auch in wirtschaftlicher Hinsicht vernachlässigt wurden. Nach dem Fall des Eisernen Vorhangs änderte sich das Verhältnis zwischen dem ehemaligen Ostblock und seinen westlichen Nachbarn grundlegend. Mit der sich veränderten politischen und geschichtlichen Situation lebten alte Beziehungen wieder auf, und neue Beziehungen entstanden.

Hochfranken ist eine altindustrielle Region (Maier u.a. 2002), geprägt durch Industrie in den Bereichen Textil, Glas und Keramik, dazu gehören so renommierte Unternehmen wie Villeroy und Boch oder Rosenthal. In den 1970er und 1980er Jahren begann der Strukturwandel, die Arbeitslosigkeit stieg und Beschäftigung wurde abgebaut. Die EU-Erweiterung beschleunigte den Strukturwandel zusätzlich, da Böhmen in Tschechien eine vergleichbare industrielle Struktur aufwies, jedoch mit geringeren Produktions- und Arbeitskosten.

Seit 1993 ist Hochfranken Teil der Euregio Egrensis. Das Gesamtgebiet der Euregio Egrensis erstreckt sich über rund 20.000 km<sup>2</sup> und 2 Millionen Einwohner und umfasst Teile der deutschen Bundesländer Bayern, Sachsen und Thüringen sowie der Grenzregionen in Tschechien. Partnerschaften bestehen zwischen den Städten Hof und Cheb (Eger) und zwischen der FH Hof und der Universität West-Böhmen in Pilsen.

## Görlitz

Die kreisfreie Stadt Görlitz ist die östlichste Stadt Deutschlands. Schon im Mittelalter führten hier die bedeutendsten Handelswege zwischen Westen und Osten, Süden und Norden Europas her. Einflüsse aus Böhmen und Schlesien, aus Brandenburg und Sachsen prägten die Stadt. Deutsche und slawische Kultur und Lebensart finden sich am östlichen Rande der Oberlausitz wieder.

Im 19. und frühen 20. Jahrhundert brachte die Entwicklung der Industrie und der kommunalen Selbstverwaltung einen erstaunlichen Entwicklungsschub. Die Einwohnerzahl wuchs auf das Zehnfache. Die Stadt wurde zum wirtschaftlichen, politischen und geistigen Zentrum der preußischen Oberlausitz. Hier konzentrierten sich die Verwaltungen und Gerichte für die Stadt, den Landkreis und den Westen der Provinz Schlesien. Hier bündelten sich die Verkehrswege für Kraftfahrzeuge, Eisenbahn und Flugzeug. Görlitz wurde Standort industrieller Großbetriebe und mittelständischer Unternehmen, bot zahlreiche Arbeitsplätze und Wohnmöglichkeiten. Banken und Geschäftshäuser, Hotels und Gaststätten gab es in Fülle. Der Erste und der Zweite Weltkrieg unterbrachen diesen stetigen Aufstieg. Görlitz blieb in den beiden Weltkriegen weitestgehend von Zerstörungen verschont, so dass heute ca. 4000 Denkmälern dort zu finden sind. Die Stadt Görlitz verlor aber die Oststadt und den östlichen Landkreis und wurde erstmals zur Grenzstadt. In den letzten fünfzig Jahren ging die Einwohnerzahl um ein Drittel zurück. Der politische Umschwung 1990 weckte Hoffnungen und eröffnete Möglichkeiten für einen erneuten Aufstieg der Stadt als Mittlerin zwischen West und Ost beim Zusammenwachsen Europas.

Görlitz ist als traditioneller Wirtschaftsstandort von Unternehmen wie der Bombardier Transportation DWA Deutsche Waggonbau GmbH und der Siemens AG geprägt. Seit 1849 werden im Görlitzer Waggonbau Schie-



Die Altstadtbrücke zwischen Görlitz und Zgorzelec in Polen

nenfahrzeuge gebaut. Das heutige Görlitzer Werk ist der größte industrielle Arbeitgeber der Stadt. Seit dem 02.02.1998 gehört das Unternehmen zum kanadischen Verkehrstechnik-Konzern Bombardier Inc., Montreal.

Das Turbinenwerk Görlitz der Siemens AG ist ein traditionsreicher Standort auf dem Gebiet des Maschinenbaus. Das Werk besteht seit 1847. Im Jahre 1945 wurde das Werk demontiert, bereits 1951 aber lief die Turbinenfertigung wieder an. Im Jahr 1991 wurde das Werk durch den Bereich Energieerzeugung (KWU) der Siemens AG übernommen. Der Standort Görlitz beschäftigt ca. 600 Mitarbeiter.

In der Region entstand 1991 die erste Euroregion in Ost- und Mitteleuropa – die Euroregion Neisse-Nisa-Nysa – als freiwilliger Zusammenschluss von Gemeinden und Kreisen. Das Gebiet der Euroregion erstreckt sich über 13 033 km<sup>2</sup> und 1 660 384 Einwohner. Die Interessengemeinschaft unterstützt die grenzüberschreitende Zusammenarbeit und umfasst Teile von Sachsen, Tschechien und Polen.

### Für weitere Informationen:

Maier, J. et al. (2002), Herausforderungen der EU-Osterweiterung um die Tschechische Republik für die Landesentwicklung in Bayern. Abschluß-Bericht zur gutachterlichen Stellungnahme im Auftrag des Bayerischen Staatsministeriums für Landesentwicklung und Umweltfragen. Bayreuth.

Pykel, P. (2004), The Expulsion of the Germans from Czechoslovakia. In: St. Prauser and A. Rees (eds.), The Expulsion of the 'German' communities from Eastern Europe at the End of the Second World War. EUI Working Paper HEC 2004/1. San Domenico: EUI, 10-20.

<http://www.hochfranken.org/>

<http://www.euregio-egrensis.org/>

<http://www.goerlitz.de/>

<http://www.neisse-nisa-nysa.com/>

## Anschrift des Projekt- koordinator

Professor David  
Smallbone  
Kingston University  
Business School  
Kingston Hill  
Kingston Upon Thames  
Surrey  
United Kingdom  
KT2 7LB

E-Mail:  
D.Smallbone@kingston.ac.uk

[www.crossbordercoop.net](http://www.crossbordercoop.net)



## Die Partner

### Kontakt Daten der Projektpartner

#### Kingston University Business School (Großbritannien)

Professor David Smallbone

E-Mail: [D.Smallbone@kingston.net](mailto:D.Smallbone@kingston.net)

<http://business.kingston.ac.uk>

#### Lehrstuhl PRO KMU, Universität Siegen (Deutschland)

Professor Dr. Friederike Welter

E-Mail: [welter@uni-siegen.de](mailto:welter@uni-siegen.de)

<http://www.prokmu.de>

#### Academy of Management, Lodz (Polen)

Professor Dr. Anna Rogut

E-Mail: [rogut@uni.lodz.pl](mailto:rogut@uni.lodz.pl)

<http://www.swspiz.pl>

#### Turku School of Economics and Business Administration (Finnland)

Professor Kari Liiheto

E-Mail: [Kari.Liiheto@tukkk.fi](mailto:Kari.Liiheto@tukkk.fi)

<http://www.tukkk.fi>

#### Institute for Entrepreneurship Development at the University of National and World Economy (Bulgarien)

Professor Dr. Kiril Todorov

E-Mail: [ktodorov@unwe.acad.bg](mailto:ktodorov@unwe.acad.bg)

<http://www.edinst.org>

#### Department of Business Administration, Tallinn University of Technology (Estland)

Professor Urve Venesaar

E-Mail: [venesaar@tv.ttu.ee](mailto:venesaar@tv.ttu.ee)

<http://majandus.ttu.ee>

#### University of Macedonia of Economics and Social Science (Griechenland)

Professor Lois Labrianidis

E-Mail: [loisl@uom.gr](mailto:loisl@uom.gr)

<http://afroditi.uom.gr/rdpru>

